



LE SPÉCIALISTE DES ITINÉRAIRES DE LÉGENDE

LE CHEMIN DE STEVENSON

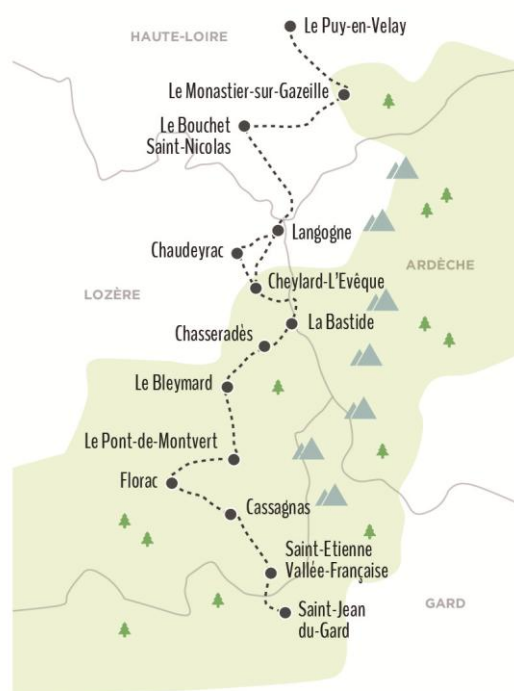
En entier (252 Km)



Cette aventure à travers les Cévennes dura 12 jours pour STEVENSON et Modestine son ânesse, du Monastier sur Gazeille en Haute Loire à St Jean du Gard. La randonnée que nous vous proposons démarre au Puy en Velay et se termine à Saint Jean du Gard, pour une durée de 12 jours de marche.

« J'avais cherché l'aventure toute ma vie, une aventure pure et sans passion, comme il en advenait aux voyageurs héroïques des premiers temps ; et se trouver ainsi, au matin, dans un coin perdu et boisé de Gévaudan, désorienté, aussi étranger à ce qui m'entourait que le premier homme abandonné dans les terres, c'était voir, comblée, une partie de mes rêves éveillés. »

Robert Louis Stevenson



14 jours, 13 nuits et 12 jours de randonnée.

JOUR 1 : LE PUY EN VELAY (alt : 625 m)



Arrivée à l'hôtel en fin d'après-midi, dîner et nuit. Découverte du Puy en Velay, notamment sa célèbre cathédrale.

JOUR 2 : LE PUY EN VELAY - LE MONASTIER SUR GAZEILLE (alt : 930 m)

19 km

6h environ

D+ 757m

D- 468m



Première étape qui conduit au Monastier, d'où R.L Stevenson est parti en septembre 1878 pour 220 km avec son ânesse Modestine. On quitte le Puy en Velay direction plein sud (*superbes vues sur le bassin du Puy*) en direction de Coubron, où on traversera la Loire avant de rejoindre le bourg du Monastier.

JOUR 3 : LE MONASTIER – LE BOUCHET ST NICOLAS (alt : 1220 m)

24 km

5h30 environ

D+ 755m

D- 461m



Cette étape descend dans la vallée de la Gazeille, puis dans la vallée de la Loire jusqu'à Goudet (785 m) en passant à Courmarcès (975m), et St Martin de Fugères (1000m). Jolis points de vue sur ces vallées, puis à travers petits hameaux, pâturages et cultures, arrivée au Bouchet St Nicolas (*maison ancienne en bordure de route avec des pierres ornées de bas-reliefs*).

JOUR 4 : LE BOUCHET ST NICOLAS – LANGOGNE (alt : 920 m)

27 km

7h environ

D+ 330m

D- 633m



Après avoir continué sur un large chemin et traversé l'Allier, vous entrez en Gévaudan, à Langogne. Ici vous aurez l'occasion d'admirer la centaine de chapiteaux qu'abrite une église romane de style bourguignon. Cette dernière est entourée par une petite citée, elle-



même protégée par des remparts et de cinq tours restaurées.

JOUR 5 : LANGOGNE - CHEYLARD L'EVEQUE (alt : 1125 m)

16 km

4h environ

D+ 434m

D- 232m



R.L. Stevenson entrait alors en terre du Gévaudan, pays rude de landes et de marécages couverts de bruyères, de petits bosquets, de bouleaux et de rochers de granit : passage à St Flour de Mercoire (1049 m), puis arrivée au tout petit village du Cheylard l'Evêque.

Possibilité aussi de faire étape à Chaudeyrac, ce qui fera

13 km.

JOUR 6 : CHEYLARD L'EVEQUE – LA BASTIDE PUYLAURENT (alt : 1024 m)

26,5 km

6h environ

D+ 818m

D- 916m



A la sortie du Cheylard, à travers la forêt domaniale de la Gardille, suivre la direction de Luc (971 m) où subsistent des ruines de château, ancien gardien du chemin de Régordane (chemin *de pèlerinage de Saint Gilles*). Passage ensuite à Rogleton (990m), puis à « Notre Dame des Neiges » : Abbaye (*Stevenson y passa trois jours !*) où vit une communauté de religieuses (*hors GR à 8 Km*), avant de se diriger vers La Bastide.

Etape de 26.5 km en empruntant la variante du GR 70.

Si vous faites étape à Chaudeyrac, cela fera 30,5 km toujours en empruntant la variante du GR 70. Possibilité de réduire cette étape, nous consulter.

JOUR 7 : LA BASTIDE PUYLAURENT - CHASSERADES (alt : 1150 m)

12 km

3h environ

D+ 389m

D- 236m



Etape relativement courte, toujours à travers cette belle forêt domaniale de la Gardille, montée au sommet de la Mourade (1308 m) : vue sur le plateau, puis descente sur Chabalière et Chasserades.



JOUR 8 : CHASSERADES - LE BLEYMARD (alt : 1069 m)

17 km

4h environ

D + 500 m

D – 600 m



Après le hameau de l'Estampe, montée à travers la forêt domaniale du Goulet jusqu'à un col à 1413m. Après la piste qui descend vers la source du Lot, on rejoint les Alpiers, puis le Bleymard, petit village au pied du Mont Lozère.

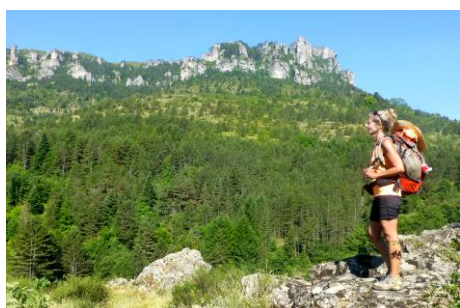
JOUR 9 : LE BLEYMARD - PONT DE MONTVERT (alt : 875 m)

19,7 km

6h environ

D + 600 m

D – 800 m



En direction du col Santel (1200 m), montée à la station du Mont Lozère, puis au sommet du Finiels (1699 m), le plus haut sommet du département, en longeant de hautes montjoies de granit (*monceaux de pierres indiquant le chemin, que R.L.Stevenson suivit*) : magnifiques vues sur les Cévennes si la météo le

permet !! Descente ensuite vers Pont de Montvert à travers les genêts et les pâturages, village symbolique de l'histoire des camisards !!

JOUR 10 : PONT DE MONTVERT - FLORAC (alt : 546 m)

29.7 km

7h environ

D + 750 m

D – 1100 m



Etape la plus longue du parcours, mais une des plus belles ! Elle nous conduira au cœur des Cévennes. Après le col du Sapet situé à 1080 m, on rejoint une longue piste, et à travers la forêt domaniale de Ramponenche, on descend vers Bédouès, puis Florac, la capitale des Cévennes, joli bourg très animé l'été !!

JOUR 11 : FLORAC - CASSAGNAS (alt : 693 m)

17 km

5h environ

D + 535 m

D – 395 m



Etape relativement courte où l'on suit l'ancienne voie de chemin de fer devenue un très joli sentier herbeux après St Julien d'Arpaon (610 m). On surplombe alors les gorges de la Mimente, ceci jusqu'à l'ancienne gare de Cassagnas.

À noter : à Cassagnas, il est souvent compliqué de trouver de la disponibilité car c'est un village « entonnoir » sur le chemin et la capacité d'accueil est très limitée... Ainsi, il est possible que nous soyons contraints de faire étape hors GR70, via le GR 43 à Barre des Cévennes ou de



réserver 2 nuits consécutives à Florac, ou encore la nuit à St Julien d'Arpaon avec des transferts organisés. Dans ce cas de figure, un supplément vous sera demandé et facturé.

JOUR 12 : CASSAGNAS - ST ETIENNE VALLEE FRANCAISE (alt : 489 m)

25 km 6h environ D + 480 m D - 930 m



A travers de belles forêts de châtaigniers, on se dirige vers le col de la Pierre Plantée à 891 m, avant de redescendre sur St Etienne. Ce village est situé sur une terre schisteuse traversée par un des Gardons où se cultivaient des châtaigniers et s'éduquaient des vers à soie, où on produit des pélardons et aux maisons à toits de Lauzes et murs de schistes. Vous pourrez contempler l'église paroissiale de Saint-Étienne datant du XIV^e siècle.

JOUR 13 : ST ETIENNE VALLEE FRANCAISE - ST JEAN DU GARD (alt : 189 m)

12,7 km 4h environ D + 725 m D - 792 m



Voilà la dernière étape qui mène là où R. L. STEVENSON, a terminé son périple et revendu son ânesse Modestine. Traversée du bourg de St Etienne Vallée Française au pays des Camisards (255 m), passage au col de St Pierre (596 m), puis arrivée à St Jean du Gard, surnommée la "perle des Cévennes".

Nous vous conseillons une journée supplémentaire à St Jean du Gard : Prenez le train à Vapeur des Cévennes, voyagez dans le temps dans la vallée des Gardons jusqu'à Anduze et découvrez notamment la banbouseraie qui compte 15 hectares de forêts.

JOUR 14 : ST JEAN DU GARD

Fin du séjour après le petit déjeuner.

Notes :

1 - Il ne nous sera pas possible de modifier vos lieux d'hébergement ou l'ordre des étapes et ce, pour des raisons évidentes d'organisation. Une fois le circuit commencé, vous devrez impérativement suivre le programme tel qu'il vous a été confirmé, sauf raisons exceptionnelles (problèmes de sécurité liés à des conditions météorologiques particulières par exemple...).

2 - Au cas où vous désireriez raccourcir des étapes, vous devrez prévenir et payer les taxis sur place.



› DATES et TARIFS

Du 4 avril au 18 octobre, aux dates de votre convenance et suivant la disponibilité des hôtels.

Merci d'indiquer sur le bulletin de réservation les autres dates qui vous conviendraient également (ex : possibilité de décaler la randonnée d'un ou deux jours avant ou après...) ; ceci au cas où un ou plusieurs hébergements ne seraient pas disponibles aux dates choisies.

Nous vous demandons également de **réserver le plus tôt possible**. Nous n'avons pas de places réservées dans les hébergements et certains d'entre eux sont complets parfois plusieurs mois à l'avance.

Prix par personne :	1560 €
Supplément chambre individuelle :	440 €
Si vous portez votre bagage :	1450 €

Déduction formule dortoir :	-390€
-----------------------------	-------

Navette, prix par personne :	75 €
------------------------------	------

Il est impératif de réserver ce transfert le plus rapidement possible (nous vous conseillons de le faire dès votre inscription ou à notre confirmation de réservation car les demandes sont importantes et il y a peu de places) ; ce transfert n'est pas compris dans le prix de la randonnée.

› LE PRIX COMPREND

- la ½ pension
- le transfert des bagages entre chaque étape de marche (suivant la formule choisie)
- la mise à disposition du topo-guide (1 topo-guide par chambre réservée.)
- la taxe de séjour

› LE PRIX NE COMPREND PAS

- le pique-nique de midi
- les assurances




- les boissons et dépenses personnelles
- les transferts de votre domicile au point de rendez-vous et dispersion, les navettes ou taxis pour récupérer votre voiture et pour raccourcir certaines étapes
- les frais de parkings
- les transferts gare-hôtel ou aéroport-hôtel à l'arrivée et au départ.
- les frais d'inscription (+15 € / personne)
- les frais d'envoi à l'étranger (+20 € / dossier)
- les frais de traitement prioritaire pour toute inscription à J-15 (+45 € / dossier)
- tout ce qui n'est pas indiqué sous la rubrique "Le prix comprend".

› ACCUEIL / DISPERSION

L'accueil a lieu au premier hébergement, la veille de votre premier jour de marche. Pour ceux qui viennent en voiture, possibilité de stationner votre véhicule dans l'un des parkings de la ville (voir paragraphe ACCES).

Votre séjour se termine le lendemain matin de votre dernier jour de randonnée, après le petit déjeuner.

› NIVEAU

 **Niveau 3** En moyenne, marche de 6h par jour sur des chemins ou sentiers pouvant présenter un dénivelé positif cumulé de +600 à +800m. Certaines journées de marche de nos programmes peuvent présenter peu de dénivelé mais les étapes sont parfois longues (25 / 30 km).

› HEBERGEMENTS

Hôtels 1* et 2** et chambre privative en gîte et chambre d'hôtes. Il se peut que la douche et les WC se trouvent sur le palier ou à l'étage dans certains hébergements.

NB : Les hébergements présents le long du Chemin de Stevenson sont très hétérogènes et peuvent varier en termes de gamme et de prestation de service. Dans certaines localités, le choix de l'hébergement peut être très limité.

ATTENTION : Lorsque 2 hébergements sont complets, nous sommes contraints de vous faire passer 2 nuits au même hébergement et d'organiser un transfert (ce qui ne change en rien le contenu de votre randonnée); ces précisions vous seront



indiquées sur votre confirmation d'inscription si le cas se produit. Un supplément peut vous être demandé.

Informations :

Disparues depuis bien longtemps, des petites bêtes (6 mm) appelées « punaises de lit », ont refait leur apparition dans de nombreuses régions de France, à la campagne comme en ville ou dans les capitales européennes. Certains hébergements situés sur des itinéraires de randonnées, en montagne comme en bord de mer en font les frais. Elles sont apportées par les voyageurs qui les véhiculent à leur insu dans leurs sacs à dos, leur valise ou sur leurs vêtements... Cela n'a rien à voir avec l'hygiène. Certains hébergements en ville hors chemins de randonnées subissent ce phénomène. Ces punaises piquent comme des puces ou des moustiques, pendant le sommeil et dans certains cas peuvent provoquer des allergies. En prévention de ces piqûres, une association a choisi un insecticide respectueux de l'environnement et de la santé avec une formule à base de pyrèthre naturel et d'huiles aromatiques, 100% naturel et labélisé Eco-Cert. Nous vous conseillons donc de protéger votre bagage et vos vêtements dès le début du voyage avec un spray. Ce petit contenant pas trop lourd (120 ml) est mis en vente sur certains chemins chez certains hébergeurs ou dans des pharmacies. Ce spray est à pulvériser essentiellement sur l'intérieur et l'extérieur de l'ensemble du bagage et sur le contenu. Vous pouvez également demander conseil auprès de votre pharmacien qui pourra vous proposer d'autres produits alternatifs.

Vente en ligne : [Comment éviter d'avoir des punaises de lit lors du pèlerinage de Compostelle \(lescheminsverscompostelle.fr\)](https://lescheminsverscompostelle.fr)

[CLAKO punaises & CLAKO Tiques - Clako Punaises \(clako-punaises.com\)](https://clako-punaises.com)



Chien accepté sur ce circuit, nous consulter.

› RESTAURATION

Les petits déjeuners sont traditionnels (parfois sous forme de buffet) et sont servis vers 8H.

Si vous souhaitez prendre votre petit déjeuner plus tôt, voir avec chaque hôtelier la veille, si cela est possible.



Les dîners sont en général servis à partir de 19 H 30 ; ils sont composés la plupart du temps du menu du jour (pas de choix de menu dans la majorité des hébergements).

› REPAS DE MIDI et LISTE DES COMMERCES

Les paniers repas du midi ne sont pas inclus dans nos prix.

Vous pouvez les commander directement la veille à l'hôtelier (à payer sur place, de 10 à 15€ par personne selon les établissements) ou les acheter dans les villages aux commerces existants.

Voici également les lieux où vous pouvez trouver les commerces permettant un ravitaillement si vous préférez acheter votre pique-nique :

- **Le Puy en Velay** : Tous commerces
- **Le Monastier sur Gazeille** : Tous commerces
- **Le Bouchet St Nicolas** : Epicerie multi-services « Le Panier Bouchitois » au cœur du village (charcuterie, fromages locaux, dépôt de pain, salades, paniers repas...) – ouvert l'été de 7h à 19h30. Hors période estivale ouvert de 7h30 à 12h30 et de 16h à 18h30.
- **Langogne** : Tous commerces
- **Cheyliard l'Evêque** : Bar
- **La Bastide Puylaurent** : Tous commerces
- **Chasseradès** : restaurants, café. L'épicerie « Le Panier Gourmand » Tél : 06 41 40 58 83 (sec, charcuterie, fromages, fruits/légumes), pain et restauration rapide (sandwichs, salades, petit déjeuner, pizza). Ouvert d'avril à mi-octobre, du lundi au samedi de 8h00 à 13h30 et de 15h00 à 19h00, dimanche et jours fériés : 8h00-13h30, fermé le jeudi.
- **Le Bleymard** : tous services
- **Le Pont de Montvert** : tous services
- **Bédouès** : restaurants, café
- **Florac** : tous services
- **St Julien d'Arpaon** : snack la Cabaña de Charo, à mi-chemin entre Florac et Cassagnas, sur le site de l'ancienne gare de St Julien d'Arpaon. Pour les groupes réserver la veille au 06 47 99 22 97. Ouvert de mai à août.
- **Cassagnas** : restaurants, café
- **Le Serre de Can** : restaurants, café



- St Germain de Calberte : restaurants, cafés, ravitaillement
- Ste Etienne Vallée Française : restaurants, cafés, ravitaillement
- Le Martinet : restaurants, café
- St Jean du Gard : tous services
- Alès : tous services

› TRANSPORT DES BAGAGES

Vos bagages seront transportés par une société de transport entre chaque étape en fin de matinée ou dans le courant de l'après-midi. **Livraison pour 18 H**

ATTENTION :

Nous vous demandons de déposer votre bagage dans le hall de chaque hébergement le matin à 8 H et de ne prévoir IMPERATIVEMENT QU'1 SEUL BAGAGE PAR PERSONNE NE DEPASSANT PAS 13KG ; au-delà de ce nombre (1 sac) et de ce poids (13 kg), le transporteur pourra vous facturer, en fin de randonnée, un supplément ou refuser catégoriquement de transporter votre bagage s'il est trop encombrant.

Valise rigide non autorisée-nous déclinons toute responsabilité sur les dommages de ce type de bagage.

Nous vous invitons à vous munir d'un petit sac à dos pour transporter vos effets personnels de la journée.

Si vous faites partie d'un groupe, nous vous demandons d'indiquer sur vos étiquettes valises le NOM de la personne responsable de ce groupe (personne qui a réservé la randonnée).

› COORDONNEES TAXIS

Vous pouvez contacter occasionnellement certains taxis pour raccourcir certaines étapes trop longues :

- Taxi HELP'TAXI au Puy en Velay : 06 07 25 28 94
- Taxi RODRIGUES au Puy en Velay: 06 87 68 35 60
- Taxi MATHIEU SARDA à Coubon : 06 48 27 10 15
- Taxi MIALON au Monastier sur Gazeille : 06 79 65 95 08
- Taxi PRADELLES à Pradelles : 04 71 00 87 84 ou 06 64 63 74 50
- Taxi GAILLARD à Langogne : 04 66 69 12 40



- Taxi CEBELIEU MAX à Luc : 04 66 46 67 43 ou 06 08 95 11 32
- Taxi ARMELLE au Bleyard : 04 66 47 63 25 ou 06 85 78 27 75
- Taxi LES SOURCES à Florac : 04 66 45 14 74 ou 06 50 23 13 11
- Taxi TRANSPORT CEVENNES à Florac : 06 70 33 59 70
- Taxi AUDIGIER à Cassagnas-St-Germain-Calberte : 06 66 93 22 93
- Taxi CABANEL à Pont de Montvert : 04 66 48 02 29
- Taxi BALADE CEVENOLES à St-Etienne-Vallée-Française : 04 66 45 73 42
ou 06 64 12 11 68
- Taxi AXEL VIDAL à Anduze : 06 98 79 95 15
- Taxi DUNIS à Alès : 04 66 52 39 39 ou 06 12 10 98 98
- Taxi TRAN à Nîmes : 04 66 29 40 11

Vous pouvez également vous adresser directement aux offices de tourisme des étapes concernées ou aux hébergements.

Nous ne prenons pas en charge la réservation de ces taxis et ils ne sont pas compris dans le prix de la randonnée.

› ACCES



***ALLER :** Gare SNCF du Puy en Velay (04 71 07 71 63)

Ligne Le Puy en Velay/St Etienne/Lyon

Ligne Le Puy en Velay/St Georges d'Aurac/Clermont-Ferrand

***RETOUR :**

- Gare SNCF d'ALES (04 66 78 29 03)

Autocar ALESY (ligne 72) entre St Jean Du Gard et Alès. Tél. 04 66 52 31 31

<https://www.alesy.fr/> Pas de liaisons les dimanches.

- Gare de NÎMES,

Autocar LIO Occitanie (ligne 112) <https://www.lio-occitanie.fr/>


Puis train entre Alès et Langogne via La Bastide-Puylaurent (gare SNCF de Langogne : 04 66 69 10 80 et gare SNCF de La Bastide : 04 66 46 02 06)

Puis autocar entre Langogne et Le Puy en Velay : Autocars HUGON : 04 66 49 03 81

Eviter que votre jour de départ en fin de randonnée soit en week-end ou jour férié car les relations SNCF sont beaucoup plus difficiles ces jours là.

Informations SNCF : 3635 ou www.sncf.com



 ***ALLER :** Le Puy en Velay se situe en Haute-Loire, à 514 Km de Paris et 132 Km de Clermont-Ferrand (RN 102). Carte Michelin N°76 pli N° 7.

Vous pouvez laisser votre voiture au Puy en Velay dans l'un des parkings de la liste ci-dessous. **Il est fortement conseillé de réserver à l'avance.**

- Parking Foch - 6 avenue Maréchal Foch

Ouvert 7j/7 et 24/24 WE et jours fériés compris. Surveillance vidéo.

Forfait spécial randonneur sur réservation uniquement et suivant les disponibilités.

Prix = 7 jours : 30 € et 14 jours : 60 €

Tél : 07 68 10 76 81 – 06 10 30 70 44

Mail : parkinglepuyenvelay@gmail.com

Site web : www.parkinglepuyenvelay.fr

- Parking souterrain du Breuil - Place du Breuil

Parking couvert et surveillé.

Ouvert tous les jours de 7h à 20h sauf dimanche et jours fériés. Pour sortir du parking un dimanche ou un jour férié, vous devez commander un ticket par correspondance pour accéder au parking. Présentez-vous au bureau d'accueil dès votre arrivée pour obtenir un tarif spécial randonneur.

Prix = 7 jours : 60 € / 15 jours : 100 € / 1 mois : 140 €

Réservation obligatoire.

Bureau d'accueil du parking : 04 71 02 03 54

- Parking Bertrand de Doue - situé en centre-ville à côté de la gare SNCF

Non couvert et vidéo protégé. Entrée limitée à 2,20 mètres en hauteur et 5,50 mètres en longueur!

Informations sur www.tudip.fr ou parkingsdeproximite@lepuyenvelay.fr

Réservation : 04 71 02 60 11

Prix = 10 € par semaine et 20€ pour le mois. **Les abonnements randonneur se retirent seulement à l'Espace commercial Mobilité-en-Velay :** Avenue Charles Dupuy 43000 LE PUY-EN-VELAY

Gratuit samedis, dimanches et jours fériés.

- Parking Estroulhas - Boulevard Chantemesse

Non couvert et vidéo protégé. Entrée limitée à 2,20 mètres en hauteur et 5,50 mètres en longueur! Parking équipé d'un système de reconnaissance de plaque d'immatriculation

Informations sur www.tudip.fr ou parkingsdeproximite@lepuyenvelay.fr

Réservation : 04 71 02 60 11



10 € la semaine

Gratuit samedis, dimanches et jours fériés.

- **Parking du "Saint-Jacques" - 13 bis, route de Roderie, Aiguilhe 43000**

Parking situé sur les rives de la Borne, à proximité du centre-ville.

Vidéosurveillé 7j/7 et 24h/24.

Réservation = 04 44 43 97 43 ou <https://www.parkingdusaintjacques.com>

Tarif semaine : 35 €

***RETOUR :**

Vous pouvez par notre intermédiaire (ou directement) réserver la navette pour revenir de Saint Jean du Gard au Puy en Velay

Il est impératif de réserver ce transfert le plus rapidement possible (nous vous conseillons de le faire dès votre inscription ou à notre confirmation de réservation car les demandes sont importantes et il y a peu de places) ; ce transfert n'est pas compris dans le prix de la randonnée.

› ADRESSES UTILES

Office de Tourisme du Puy en Velay :

2 Pl. du Clauzel, 43000 Le Puy-en-Velay

Contact : 04 71 09 38 41

Mail : contact-tourisme@lepuyenvelay.fr

Office de Tourisme de Pradelles :

Rue des Pénitents, 43420 Pradelles

Contact : 04 71 00 82 65

Office de Tourisme de Langogne :

11 Boulevard de Gaulle, 48300 Langogne

Contact : 04 66 69 01 38

Mail : langogne@langogne.com

Office de tourisme Le Bleymard

Place de l'église, 48190 Mont Lozère et Goulet

Contact : 04 66 47 61 13

Office de tourisme Pont de Montvert

Le quai, 48220 Pont de Montvert - Sud Mont Lozère



Contact : 04 66 45 81 94

Cévennes Tourisme – Point d'information touristique de Saint-Jean-du-Gard

Place Rabaut St Etienne 30270 SAINT JEAN DU GARD

Contact : 04 66 85 32 11

- Comité Départemental de la Haute Loire : 04 71 09 91 43
- Comité Départemental de la Lozère : 04 66 65 60 00
- Comité Départemental du Gard : 04 66 36 96 30
- Association « Sur le Chemin de R.L Stevenson » au Pont de Montvert : 04 66 45 86 31

Voici quelques sites Internet concernant le Chemin de Stevenson :

- www.cevennes.com/stevenson.htm
- www.gr70-stevenson.com
- www.causses-cevennes.com/stevenson.htm
- www.chemin-stevenson.org

› DOSSIER DE VOYAGE

Pour effectuer cette randonnée, nous vous enverrons, au versement du solde, un dossier de voyage comprenant la liste des hébergements et le topo guide LE CHEMIN DE STEVENSON, GR 70, Le Puy – Alès (**1 topo-guide par chambre réservée**).

Si vous souhaitez un dossier de voyage supplémentaire, il vous sera facturé + 20€ / dossier.

› LISTE DES AFFAIRES À EMPORTER

L'ensemble de vos affaires doit être réparti dans deux sacs :

- 1 sac à dos 30/40 litres à bretelles larges et armature souple réglable pour les vivres de la journée, la gourde, un vêtement de pluie, l'appareil photos ...
- 1 sac de voyage souple de 80 à 100 litres pour les affaires de tout le séjour (attention, il ne doit pas dépasser 13 kg).

Equipement de base



- une paire de chaussures de marche « moyenne montagne » (attention aux chaussures neuves à éviter)
- une paire de bâtons de marche, conseillés mais pas indispensable
- lunettes, crème solaire et chapeau pour le soleil
- une petite pharmacie individuelle (désinfectant et pansements, crème protectrice pour les lèvres, bandes adhésives contre les ampoules, double peau type Compeed, vos médicaments habituels, etc.)
- une trousse de toilette
- short et/ou jupe
- pull ou veste polaire
- tee-shirts ou chemises légères
- une veste imperméable (type Goretex)
- un sur-pantalon imperméable
- cape de pluie ou poncho (qui protégera aussi le sac à dos)
- des chaussures légères pour le soir
- tenue de rechange confortable pour le soir
- un maillot de bain et une petite serviette de bain
- une ou deux gourdes : il est important de boire 1.5 à 2L d'eau par jour
- un couteau
- une lampe de poche ou frontale (facultatif)
- une paire de jumelle (facultatif)
- mouchoirs, papier hygiénique
- une aiguille, un peu de fil et une ou deux épingles de sûreté
- gel hydroalcoolique

› BIBLIOGRAPHIE

- Voyage avec un âne à travers les Cévennes de R.L. STEVENSON
- R.L Stevenson de R. Lagrave aux Editions Gévaudan Cévennes
- L'épervier de Maheux de Jean Carrière
- Suite cévenole d'André Chamson
- Sur la route de Stevenson de Gaël Barrera
- Une aventure à la belle étoile: Dix jours en solo sur le chemin Stevenson de Ludovic Rocca
- Sur le chemin de Stevenson de Thierry Soulard
- Film Antoinette dans les Cévennes, 2020, réalisé par Caroline Vignal



› INFORMATIONS TOURISTIQUES

Qui était Robert Louis Stevenson ? Un peu d'histoire !

Le Chemin de Stevenson permet à des milliers de randonneurs chaque année, de vivre l'aventure de l'écrivain **Robert Louis Stevenson**. Jeune écossais né à Edimbourg en 1850 dans une famille bourgeoise, il rédige sa première nouvelle à 14 ans. Il étudie la science technologie mais se passionne en réalité pour la littérature et vit une vie de bohème. Une fois ses études scientifiques abandonnées, il débute des cours de droit et devient avocat. Il rencontre sa femme, qui part en Amérique quelque années plus tard. Il entreprend alors son séjour dans les Cévennes en 1878, sur lequel il écrira son roman *Voyage avec âne dans les Cévennes*. Ce roman est celui qui aujourd'hui est à l'origine du **chemin de Stevenson à pied** retraçant tout son parcours. Il a permis aux historiens de définir l'**itinéraire du chemin de Stevenson**. Après d'autres publications de roman, il partira vivre dans les Samoa pour rejoindre sa femme mais suite à une embolie cérébrale, il meurt en 1894. Il sera enterré au mont Vaea face à la mer.

La **randonnée Stevenson** débute au Puy en Velay mais c'est au Monastier sur Gazeille que Stevenson acheta son ânesse Modestine qui l'accompagnera jusqu'à la fin de son périple dans la capitale des Cévennes Alès. Petit, Robert Louis avait lu de nombreux récits sur l'histoire des Camisards. Son voyage à travers le Velay, La Margeride, Le Gévaudan et les Cévennes était pour lui sa façon de parcourir les lieux phares de ses histoires qui ont bercé son enfance. Voilà pourquoi il traverse les villes et villages comme Chasseradès, Pont de Monvert, Saint Jean du Gard ou encore Alès.

C'est en 12 jours de randonnée que l'écossais arrive à Alès avec son ânesse ! En effet, la **difficulté du chemin de Stevenson** est moyenne même si sur la deuxième partie (Chasseradès - St Jean Du Gard), celle-ci est légèrement plus compliquée en raison d'un dénivelé plus important dans les causses et les Cévennes. Le chemin de Stevenson est réalisable à pied seul ou en groupe, en liberté ou accompagné. Pour revivre pleinement l'aventure de Robert Louis Stevenson beaucoup de randonneurs sont accompagnés d'un âne comme l'a réalisé l'écrivain il y a plus de 140 ans. **Le chemin de Stevenson est une randonnée qui s'étend sur plus de 274 km ; c'est un chemin plein d'histoires et de paysages riches et variés, qui saura ravir petits et grands**



LE PUY EN VELAY (Haute-Loire) :

Office du Tourisme : 04 71 09 38 41 *Ouvert tous les jours de Pâques au 30/9. Lundi au vendredi : de 8h30 à 12h et de 13h30 à 18h, le samedi de 9h à 12h30 et 14h à 17h30 et le dimanche et jours fériés de 10h à 12h30 et 14h à 17h (ouvert en continu en Juillet/Août de 8h30 à 18h30). Du 1/10 au 31/03 ouvert du lundi au vendredi de 8h30 à 12h et de 13h30 à 18h, samedi de 9h à 12h30 et 13h30 à 17h et dimanche et jours fériés de 10h à 12h.*

Spécialités locales : dentelle, lentilles vertes, liqueurs et apéritifs du Velay

Le site est l'un des plus extraordinaires de France. Au milieu d'une riche plaine se dressent d'énormes pitons volcaniques dont l'un est surmonté d'une chapelle romane.

- Cathédrale Notre-Dame: Merveilleux édifice roman très influencé par l'Orient et l'art byzantin. Très belles fresques des XIème et XIIème siècles. "Trésor" exposé dans la sacristie.

- Cloître

- Rocher Corneille pour la belle vue sur le bassin et la ville du Puy.

- Chapelle St-Michel d'Aiguilhe (fin du XIème siècle).

LE MONASTIER SUR GAZEILLE :

Office de Tourisme : 04 71 08 37 76 *ouvert tous les jours du début mai à fin septembre de 9h30 à 12h30 et de 14h30 à 17h30.*

- Sur la Place de la Poste, la stèle Stevenson.

- L'église St Chaffre, des XI/XV/XVIe siècles, en partie romane, construite en pierres de lave polychrome (à l'intérieur: le trésor abbatial, la tribune des Pénitents, buste reliquaire, tissus d'orient de plus de 1000 ans, l'orgue de 1518).

- Le château du Prieur, des XII-XVe siècles, est construit en basalte et elle est flanquée de quatre tours rondes. A l'intérieur, on peut découvrir un magnifique musée consacré à la vie rurale d'autrefois, une des salles est dédiée à Stevenson et à son périple.

- La Mairie occupe les anciens bâtiments monastiques datant du XVIIe siècle. Dans les couloirs, sont exposées des photos retraçant la construction du viaduc de la Recoumène, ainsi que des documents sur le voyage de Stevenson. Sur un mur de la cage d'escalier, une corde représentant la route que parcourut Stevenson, décor illustré de quelques gravures.

- L'église St Jean, des XII/XVe siècles, a été récemment restaurée.

- Fontaines et lavoir.

- Le Moulin de Savin (magnifique panorama de la ville).



LE BOUCHET ST NICOLAS :

- Prenez attention vous allez passer devant une ancienne maison ornée de bas-relief très curieux représentant une scène de chasse.
- La maison ayant servi d'auberge à l'époque de Stevenson existe encore.
- Lac du Bouchet à 1,5 Km : Une oasis de fraîcheur dans la chaîne du Devès. Le lac du Bouchet séduit par son cadre exceptionnel au milieu des bois de résineux. Le tour du lac à pied - un peu moins d'une heure de marche - séduira les amoureux de la nature. Des panneaux en lave fournissent quelques indications sur la constitution du cratère, la faune, le volcanisme de cette région. Pour la baignade, une petite plage, en face de l'hôtel-restaurant, vous attend. L'eau est souvent très froide, et le fond un peu pierreux et vaseux rebutent parfois les baigneurs. Ils préféreront alors une balade en pédalo sur les eaux calmes de ce lac niché dans un cratère de volcan, ou la pêche ouverte toute l'année. A proximité du restaurant, des jeux (balançoires, toboggans...) raviront les tout-petits.

LANDOS :

A voir : petit pont de pierres, lavoir, église romane.

JAGONAS :

Vue sur la vallée de l'Allier, village fortifié : château du XIX-XX^s, four traditionnel (encore en activité), lavoir, fontaine...

ARQUEJOL :

Ancien volcan, viaduc à la sortie du hameau.

PRADELLES :

Office de Tourisme : 04 71 00 82 65 ouvert en Juillet/Août tous les jours de 9h à 13h et de 14h à 18h30 sauf dimanche, fermeture à 17h30. Hors saison, les horaires sont adaptés en fonction du passage.

- Restes de Remparts.
- La porte de la Verdette. A la droite, se trouve une stèle représentant une scène où Jeanne de la Verdette brave des assaillants protestants en jetant une grosse pierre sur leur chef, le Capitaine Chamband, sauvant ainsi Pradelles de l'occupation.
- Sur la place de la Halle dont les bâtiments ont été restaurés, on peut remarquer une magnifique maison à arcades et l'ancien hospice, relais des pèlerins de St Jacques de Compostelle.
- De nombreuses fontaines.



- L'église Notre Dame chapeautée d'une Sainte Vierge ; elle date du XVII^e siècle. Sa caractéristique la plus surprenante est le passage de la route sous le corps de l'église.
- La nouvelle église (1904) construite un peu à l'écart du centre-ville.
- La statuette de St Gille au coin du cimetière.
- La ville de Pradelles promeut le cheval de trait : il est organisé des promenades de la ville en charrette tractée par l'un de ces prestigieux animaux.
- Musée du Cheval de Trait avec une salle dédiée à Stevenson, animée...
- Musée de l'Oustalou (musée consacré à la vie rurale et au folklore).
- A 8,5 km sur la route N102 en direction d'Aubenas, vous trouverez "L'Auberge de Peirebeille". Ce site a servi de décor pour tourner le film "L'Auberge Rouge" dont l'acteur principal n'était pas moins que Fernandel.

LANGOGNE :

Office de Tourisme : 04 66 69 01 38 ouvert du mardi au vendredi de 9h à 12h30 et de 14h à 18h30, le lundi et samedi de 9h à 12h et de 14h30 à 18h, dimanche et jours fériés de 10h à 12h.

Site Internet : www.langogne.com

Langogne est née en 998 à partir d'une église et d'un monastère bénédictin, dépendance de l'Abbaye du Monastier sur Gazeille, grâce à un don du Vicomte Étienne et de son épouse. D'où le site du Vieux Langogne.

- Le vieux Langogne : les maisons sont disposées en cercle autour de l'église et ont remplacé les remparts. Quelques détails méritent d'être observés :
 - o Fenêtres à meneaux.
 - o Portail en pierres.
 - o Portes surmontées d'accolades.
 - o Encorbellement cachant un escalier à vis.
 - o Dans les murs, d'étranges têtes sculptées.
 - o Des écussons du XVII^e siècle.
 - o Le mur du rempart avec ses 5 tours restaurées, occupées par des commerces.
 - o La Halles aux Grains construite en 1743.
 - o La chapelle des Pénitents datant du XVII^e siècle.
 - o L'église romane du XI^e siècle. Des réaménagements successifs eurent lieu durant la fin du XVI^e, début des XVII^e, XVIII^e et XIX^e siècles. Elle comporte plus de 100 chapiteaux à sculptures variées.
 - o Le musée vivant de la filature de laine des Calquières conservant des machines du XIX^e siècle, dont une Mull Jenny de 1890.
 - o L'ancien moulin Bladier.



- Pour rejoindre le GR70 (sentier Stevenson), il faut emprunter la rue Haute (très forte montée). Ici aussi de nombreux détails sont intéressants :
 - o Maisons du XVII^e siècle.
 - o Fenestrons avec vitraux à armatures de plomb.
 - o Dates sur des portails en pierres (XVII^e et XVIII^e siècles).
 - o Enseignes rouillées.
 - o Anneaux de fer.
- Ici on vous parlera volontiers de la "BÊTE du Gévaudan". L'histoire remonte à 1764. Après de nombreuses battues et chasses, la bête fut enfin tuée en 1767. Elle laissera néanmoins une centaine de victimes derrière elle.
- À 3 km au sud, vous atteindrez le Lac de Naussac, énorme réservoir d'eau. Ce sont aussi des plages et un centre où il est possible de pratiquer à peu près tous les sports nautiques.

LE CHEYLARD L'EVEQUE

- L'église.
- A l'entrée du village une magnifique maison avec une tour magnifiquement restaurée.
- La chapelle Notre Dame de toutes les Grâces placée sur une butte et ses 14 stations de chemin de croix.
- Lac et aire de pique-nique avec jeux de l'Auradou.

LUC : Eglise, le château et ses expositions

ROGLETON : Croix de Pal

LA BASTIDE-PUYLAURENT :

Office de Tourisme : 04 66 46 12 83

- L'Allier étroit et sinueux.
- L'église.
- La gare est la plus haute du Massif Central.
- De nombreux circuits de randonnée.
- À 3 km, en direction de La Garde Guérin, le Palet du Thort ou le Palet de Gargantua qui n'est autre qu'un dolmen.

CHASSERADES : (Lozère)

- L'église St Blaise, de style roman, elle date du XII^e siècle. Quelques points méritent attention:
 - o Le clocher tour de défense.



- Toit de lauzes surmonté d'une lauze ajourée en forme de croix.
- Abside pentagonale et chapiteaux à entrelacs.
- Le donjon du XII^e siècle.

LE BLEYMARD :

- Les maisons au toit de lauzes.
- La Mairie magnifiquement restaurée.
- A proximité immédiate de la Mairie, un vieux travail (pour le ferrage des chevaux).
- A la sortie du village, une ravissante ferme fortifiée.

LE MONT LOZERE :

Office de Tourisme : 04 66 48 66 48 ouvert en juillet et août les mercredis et vendredis, de 9h30 à 12h30 et de 14h à 18h.

La montée est longue et pénible mais, en contrepartie, très riche en nature. Le parcours est boisé, on y rencontre une flore riche en de nombreuses essences et de jolies petites chutes d'eau.

- Les Chalets.
- Un des écomusées et centres d'informations du Parc National des Cévennes.
- La nature superbe.
- Les remonte-pentes des pistes de ski.
- Le sommet du Mont Lozère, le Pic du Finiel.

PONT DE MONTVERT :

Office de tourisme : 04 66 45 81 94 ouvert de 10h30 à 12h30 et de 14h à 17h30 sauf le week-end.

- Le pont en dos d'âne avec sa tour de péage datant du XVII^e siècle.
- Les trois rivières : le Tarn, le Rieumalet, le Martinet.
- Quelques 100 m en amont, le Tarn offre d'agréables baignades.
- La Maison du Mont Lozère (Parc National Cévennes).

Réouverture de l'écomusée en 2024

Le Parc National des Cévennes est le seul parc National à être implanté en moyenne montagne. La richesse de sa flore est favorisée par la diversité du climat (océanique, continental et méditerranéen), de ses sols (granitique, calcaire ou schisteux) et de l'altitude (378 à 1699 m) . La variété des biotopes (forestiers à 65 %, ouverts à 35%, humides ou secs) favorise la présence d'une faune remarquable et importante : mouflons, chevreuils, vautours fauves, castors, cerf, aigle royal, grand-duc ...

- De nombreuses maisons datent du XVI^e siècle ; visitez aussi les jolies ruelles.



- L'emplacement de la maison de l'abbé du Chayla, assassiné en 1702. Celui-ci avait été envoyé par l'archevêché pour réduire la religion protestante dans la région. C'était méconnaître le peuple cévenol qui, opprimé, allait se révolter ; ce fut alors les prémices de la guerre des Camisards.
- Le temple.
- L'église.

GRIZAC : Château du Pape Urbain V

MIRAL : Château

BEDOUES : *Fête votive : 1^{er} week-end de juillet*

Collégiale, église St Saturnin

Festival nature, juin-septembre

FLORAC :

Office de tourisme : 04 66 45 01 14 ouvert du lundi au vendredi de 9h à 12h et de 14h à 18h. En Juillet/Août ouvert du lundi au vendredi de 9h à 12h30 et de 14 h à 19h. Le Samedi de 9h30 à 12h30 et de 14h à 18h et le dimanche de 10h à 13h.

Site Internet : www.florac-tourisme.com

Fête votive : 14 et 15 août

Maison du Parc National des Cévennes

Le Plan de Font Mort : haut lieu des Camisards

Florac est sans conteste une ville qui se trouve dans le haut de mon "hitparade" des villes et villages que j'ai traversés durant mon voyage.

- Le château datant du XVII^e siècle abrite le siège administratif du Parc National des Cévennes mais aussi un écomusée et un centre d'information.
- La Source du Pêcher.
- Le temple.
- L'église.
- La magnifique place bordée de platanes, lieu d'échange économique et culturel.
- Les rues et ruelles typiques.
- Le Tarnon.
- Quelques beaux ponts.
- Le Couvent de la Présentation.
- Les montagnes abruptes et dentelées ; on peut, depuis le château, les découvrir. Une table d'orientation vous aidera à les identifier.

ST JULIEN D'ARPAON : Ruines du château



CASSAGNAS : Temple ; menhir et panorama au col de la Pierre Plantée.

ST GERMAIN DE CALBERTE :

Office de tourisme : 04 66 45 93 66 ouvert de septembre à juin du mardi au samedi de 9h30 à 13h et en juillet/août, dimanche et lundi de 9h30 à 12h30, mardi de 10h à 18h30, du mercredi au vendredi de 9h30 à 18h30 et le samedi de 9h30 à 12h30 et de 14h30 à 18h30.

Site Internet : www.cevennes.com

- L'église datant des XII^e et XIV^e siècles, recèle la dépouille de l'abbé Du Chayla, mort assassiné à Pont de Montvert en 1702. L'édifice recèle une voûte en berceau brisé et est complété de 5 chapelles.
- Le château médiéval Saint Pierre datant des XII^e et XIII^e siècles. Il est depuis plus de 30 ans en cours de restauration par une famille d'orfèvres de Paris. Quel beau résultat !
- Centre d'accueil et d'info du Parc National des Cévennes.
- Cultures étagées en terrasses soutenues par des murs appelés ici "bancels" ou "faisses".
- Fouilles sur les restes du village médiéval.

ST JEAN DU GARD (Gard) :

Office de Tourisme : 04 66 85 32 11 ouvert hors saison (d'avril à juin et de septembre à octobre) de 9h30 à 12h30 et de 14h à 17h30 tous les jours et le dimanche de 10h à 12h30 et 14 à 17h. Juillet/Août tous les jours de 10h à 18h.

Marché du Pélardon : 1^{er} dimanche de juin

Fête votive : 1^{er} week-end d'août

- Pont en dos d'âne construit 1733, il a parfois subi les foudres du Gard en colère entraînant alors des destructions. Les dernières inondations datent de 1958 et de 1961.
- La maison située au 125, Grand'Rue, porte toujours l'anneau qui fut utilisé par Stevenson pour attacher son ânesse Modestine.
- La Tour de l'Horloge.
- L'hôtel Oronge où Stevenson a passé la dernière nuit de son voyage.
- Le Musée des Vallées Cévenoles, 95, Grand'Rue (Ouverture du 1^{er} mai au 30 septembre sauf dimanche et lundi matin de 10h30 à 12h30 et de 14h00 à 19h00 et en juillet-août de 10h30 à 19h00). Tel : 04 66 85 10 48
- Le TVC "Train à Vapeur des Cévennes" : Tel : 04 66 85 13 17, Site Internet : www.citev.com . Ce train touristique relie plusieurs fois par jour St Jean et Anduze avec un arrêt à la Bambouseraie.



- Atlantide Parc : aquarium tropical. Avenue de la Résistance (Ouverture tous les jours, toute l'année de 09h30 à 19h00). Tel : 04 66 85 32 32.

› TOURISME RESPONSABLE

Dans un monde en constant développement, il peut être pertinent de prendre son temps et de se recentrer sur l'essentiel. La randonnée est une activité proche de la nature et du local, qui invite à la réflexion. Aujourd'hui, le tourisme responsable s'implante dans le paysage, portant des valeurs essentielles pour le monde de demain. La Pèlerine s'engage dans cette démarche en vous rappelant quelques points à garder à l'esprit lors votre séjour de randonnée :

- **Préparez-vous et prévoyez**
 - Informez-vous sur les particularités du lieu visité, la culture, les traditions et respectez la réglementation en vigueur.
 - Explorez en petits groupes de 4 à 6 personnes.
 - Emportez avec vous de l'eau et des collations en quantité suffisante.
 - Evitez les périodes de haute fréquentation
- **Laissez intact ce que vous trouvez**
 - Laissez les pierres, plantes et tout objet naturel, historique ou culturel sur place et dans leur état naturel
- **Respectez la vie sauvage**
 - Observez la faune à distance. Ne suivez pas et n'approchez pas les animaux sauvages.
 - Abstenez-vous toujours de nourrir les animaux sauvages
- **Restez sur les sentiers**
 - Utilisez les sentiers aménagés existants
 - Marchez en file indienne au milieu du sentier, même s'il est boueux ou mouillé
- **Minimisez vos déchets & Gérez-les de façon responsable**
 - Favorisez les contenants réutilisables
 - Rapportez vos restes et déchets de manière à éliminer les traces de votre passage
- **Respectez les autres usagers**
 - Soyez respectueux des autres visiteurs et soucieux de la qualité de leur expérience
 - Soyez courtois. Laissez le passage aux autres sur le sentier



› ASSURANCES

Nos assurances, **Tranquillité CB** et **Tranquillité** sont individuelles et facultatives. Il vous appartient avant ou au cours de votre voyage de contacter personnellement l'assureur qui vous garantit pour votre voyage pour déclencher l'assurance. La prime d'assurance, les frais de visa, les frais d'inscription ne sont remboursables ni par La Pèlerine ni par l'assureur. Pour connaître les modalités contractuelles exactes, en particulier le périmètre des garanties, franchises et exclusions, nous vous recommandons de lire attentivement les conditions contractuelles complètes ainsi que les documents d'informations produits accessibles sur demande auprès de La Pèlerine ou sur le site www.lapelerine.com rubrique « Conditions de Vente ». Un exemplaire du contrat, détaillant les garanties souscrites et la procédure à suivre, vous sera adressé en même temps que la confirmation de votre inscription, ou sur simple demande.

Les assurances proposées doivent être souscrites au moment de l'inscription ou dans les 48h après l'inscription au voyage.

La souscription à nos assurances est accessible à tous, quel que soit votre pays de résidence.

Le Tranquillité (assurance Assistance/Rapatriement, assurance annulation et interruption de séjour) est facturé 4.15 % du prix total du voyage.

Le Tranquillité CB (Les garanties et plafonds viendront en complément de ceux de votre carte Visa Premier, Infinite, Master Card Gold, Platinum, après refus de celle-ci) est facturé 3.15% du prix total du voyage.

En cas d'annulation de votre part, des frais d'annulation seront retenus.

Le montant des frais dépend de la date d'annulation :

- 1) plus de 31 jours avant le départ : 15% du montant du voyage.
- 2) entre 30 jours et 21 jours avant le départ : 30% du montant du voyage.
- 3) entre 20 jours et 14 jours avant le départ : 55% du montant du voyage.
- 4) entre 13 jours et le jour du départ : 75% du montant du voyage.



➤➤ En cas d'annulation de la personne avec laquelle vous deviez partager la chambre, le supplément chambre individuelle vous sera facturé. Celui-ci vous sera ensuite remboursé par l'assurance à condition que son supplément soit inférieur au frais d'annulation.

Pour une annulation avant le départ, contactez La Pèlerine au +33 (0)4 71 74 47 40, qui se chargera des procédures.

Durant le séjour, avant toute démarche, contactez **ASSISTANCE MUTUAIDE** au +33 (0)1 45 16 43 47 (que vous ayez souscrit au contrat Tranquillité ou Tranquillité CB).

Si vous avez des questions sur votre contrat, vous pouvez contacter la Hot Line au 05 32 09 21 81.

La non-présentation le jour du départ ou abandon en cours de séjour non justifiés, ne donne droit à aucun remboursement.

Un exemplaire du contrat, détaillant les garanties souscrites et la procédure à suivre, vous sera adressé en même temps que la confirmation de votre inscription, ou sur simple demande.

MODIFICATION DE RESERVATION :

ATTENTION !

Des frais de dossier (50 €) seront retenus pour tout **changement sur la réservation** déjà effectuée (type de chambre, date de départ, nombre de personnes...).

Les réservations éventuelles de **nuits supplémentaires** en début ou en fin de randonnée doivent se faire **obligatoirement à l'inscription** et être spécifiées sur le bulletin de réservation. Une fois les dossiers confirmés, ces réservations devront se faire directement auprès de l'hébergement concerné et être payées sur plac



- Le chemin Urbain V
- Le chemin de Saint Guilhem le Désert
- Le tour de l'Aubrac

Si nous n'avons pas répondu à toutes vos questions,
- appelez-nous au +33 (0)4 71 74 47 40 –



